

# Compostare pentru oricine!

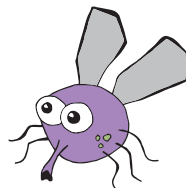
(care are grădină și dorință)

Cum scăpi de deșeurile vegetale și animaliere? Cu ce fertilizezi grădina?

**Un răspuns la ambele: compost.** Alege metoda potrivită pentru tine!

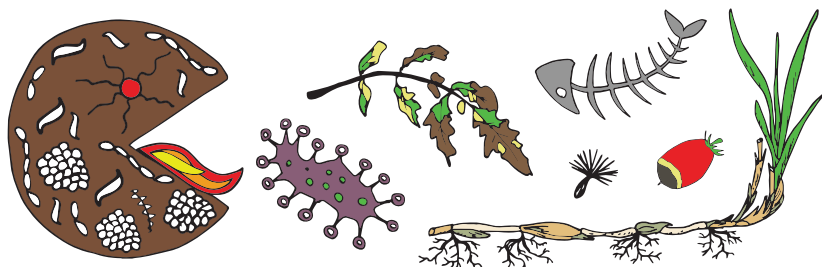
## Compost rece / pasiv / "leneș"

- Nu e obligatoriu de amestecat (deși e de dorit).
- Se poate de adăugat "ingrediente" pe parcurs.
- Procesul durează (poate fi și peste un an).
- Nu se distrug garantat semințe de buruieni și patogenii.
- Aici NU PUNEM carne, oase, lactate, grăsimi, fecale.
- Poate atrage muștele, furnicile și rozătoarele.
- Se pierde din masă și nutrienți (dar oricum e mult mai bine decât să nu compostezi).
- Cine "lucrează": bacteriile, ciupercile, râmele, insectele.



## Compost fierbinte / rapid / "de 18 zile" / "harnic"

- Dacă ai multe deșeuri vegetale / animaliere (cel puțin 1 m<sup>3</sup>!)
- Dacă îți dorești un rezultat calitativ și rapid (18 zile - câteva luni).
- Dacă vrei să distrugi definitiv semințe de buruieni și patogenii.
- Dacă vrei să pui în compost carne, oase, lactate, grăsimi, fecale.
- **Dacă ai timp și posibilitate de a amesteca DES movila!**
- Aici "lucrează" omul, bacteriile, temperatura; nu participă deloc râme și insecte.



# Ce compostăm?

Un compost reușit se bazează pe raportul "ingredientelor":

## **Materiale bogate în carbon**

"cafenii", uscate, putrezesc încet



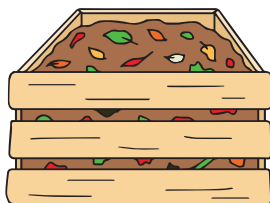
frunze (chiar și de nuc),  
paie, iarbă, coceni,  
hârtie, rumeguș, carton,  
așchii de lemn

## **Materiale bogate în azot**

"verzi", umede, putrezesc rapid



buruieni și lemn verde,  
resturi alimentare,  
balegă, urină,  
gunoi de grajd



## **"Receta" / combinația recomandată**

(depinde cum măsurăm "ingredientele")

### **După greutate (kg):**

1 parte "cafenie"  
la 2-3 părți "verzi"



Exemplu:

10 kg

### **După volum (sac, căldare):**

1 parte "verde"  
la 2-3 părți "cafenii"



10 kg

10 kg

## **Alte recomandări**

- ✓ Cu cât mai divers - cu atât mai bine!
- ✓ Cu cât mai mărunț - cu atât mai repede se descompune.

## **N-AU CE CĂUTA ÎN COMPOST:**

- ✗ Plastic, metal, sticlă, hârtie lucioasă, dubioasă
- ✗ Țigări, șervețele umede, alte materiale sintetice



## Cum facem compost rece / pasiv / "leneș"?

- ✓ Într-o ladă, sau pur și simplu într-o movilă neîngrădită.
- ✓ **Varianta cea mai simplă:** adăugăm tot ce avem, din start sau pe parcurs, fără a ține cont de raport "cafeniu-verde".
- ✓ **Varianta mai eficientă:** clădim straturi a câte 15-20 cm, alternând "ingredientele" "verzi" cu cele "cafenii".
- ✓ La baza grămezii e de dorit să fie un strat de materiale care să permită aerisire și drenaj (coceni, ramuri mici, paie, iarbă uscată).
- ✓ Acoperim movila cu frunze, paie, iarbă uscată (împotriva mirosului și muștelor, pentru păstrarea umidității).



**Compostul rece e gata atunci când** e omogen, sfărâmicios, de culoare brună, miroase plăcut; părăsit de insecte și răme. Dacă rămân bucăți mari, poate fi cernut. Poate fi folosit și înainte de a fi "gata" (ca mulci).

### Recomandări pentru ambele tipuri de compost

Să fie într-un **loc ferit de soare direct și vânt**.

**Menținem umiditatea:** ar trebui să se stoarcă 1-2 picături dintr-o mână de material compostat. Dacă e mai mult - amestecăm (zvântăm) movila. Dacă e uscat - stropim fără exces.

**Nu te descuraja de "probleme"** - acestea ajută să înțelegi cum să faci un compost cât mai bun:

- ➔ Se descompune prea încet - umezește, amestecă adăugând "verde". Mărunțește mai bine "ingredientele".
- ➔ Miroase urât, se încălzește prea tare (peste 65°C), apar musculițe - amestecă adăugând „cafeniu” (după necesitate).

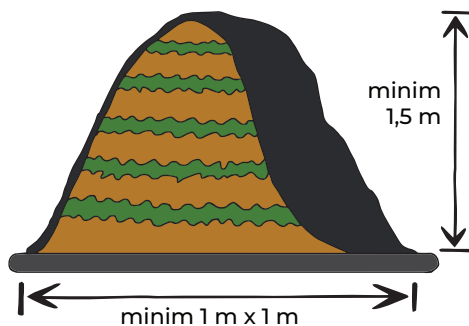


## Cum facem compost fierbinte?

- ✓ Nu trebuie o ladă (chiar încurcă). Trebuie spațiu pentru amestecare!
- ✓ Clădește movila în straturi, alternând ingredientele "cafenii" (în straturi mai groase, îndeosebi primul) cu cele "verzi" (în straturi mai subțiri).
- ✓ Volumul movilei: minim 1 m<sup>3</sup> (pentru a se încălzi suficient) - de asta e important să ai toate "ingredientele" deja acumulate.
- ✓ Udă movila foarte bine.

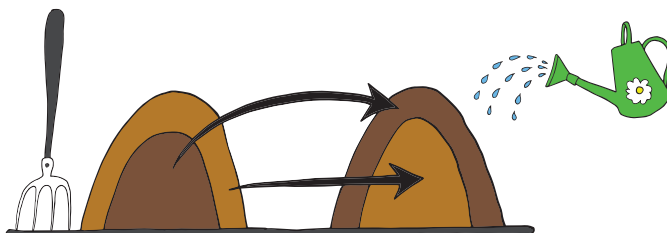
Pentru a grăbi procesul, poți adăuga la mijlocul grămezii un **catalizator**: urzici, un mic animal mort, urină.

În perioada rece sau ploioasă acoperă movila cu ceva (țol, peliculă).



Secretul unui compost fierbinte e **menținerea aerisirii, umidității și temperaturii optime (55-65°C în interiorul movilei)** prin amestecarea cu regularitate (la fiecare 2-3 zile) a movilei (din exterior spre interior și invers), până când compostul este gata.

Chiar dacă nu ții cont de t° și regularitate (dar totuși amesteci câteodată), oricum rezultatul e mai rapid decât la compost rece.



**Compostul fierbinte e gata atunci când** nu se mai încălzește, e omogen, de culoare brună, și miroase plăcut a pământ negru.