

# COMPOSTARE PENTRU FIECARE



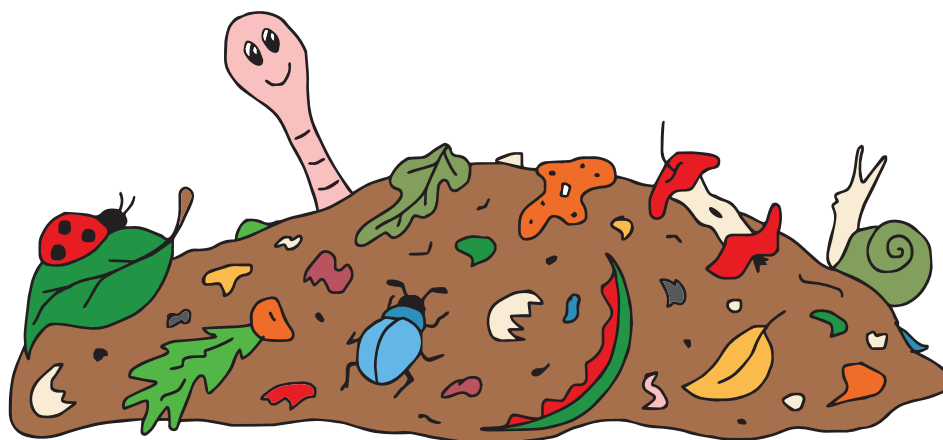
Un ghid pentru cei care doresc să gestioneze deșeurile biodegradabile  
într-un mod mai sănătos și mai durabil  
în timp ce își produc îngrășământul de grădină.



Realizat cu suportul financiar al Ministerului pentru Europa și Afaceri Externe  
al Franței în cadrul Proiectului „Spre o gestiune intercomunală, eficientă  
și durabilă a deșeurilor în zona central-estică a RM”

## CE ESTE COMPOSTUL?

---



**Compostul este un îngrășământ natural** ce se obține din materia organică (resturi vegetale, resturi de bucătărie, balegar) descompusă sub acțiunea organismelor vii (bacterii, ciuperci, râme, etc.).



## DE CE SĂ COMPOSTEZI?

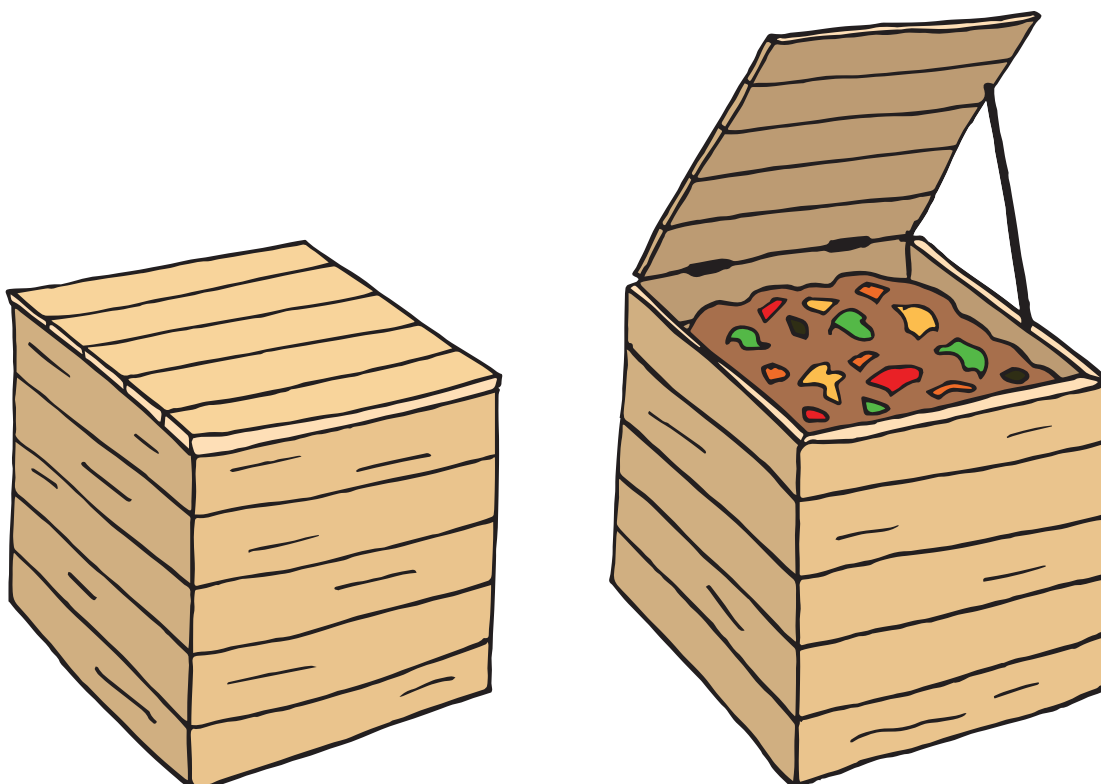
---

- ✓ Reduci cantitatea deșeurilor care ajung la gunoșițe.
- ✓ Reduci poluarea apei și a solului.
- ✓ Obții un îngrășământ prețios și gratuit.
- ✓ E simplu - natura îți ajută!

## UNDE ȘI CUM FACI COMPOSTUL?

---

- ✓ Într-un loc ferit de soare, vânt și umiditate excesivă.
- ✓ Direct pe sol, ca să vină rămele și insectele.
- ✓ Pe un loc plat, bine drenat, pentru a evita acumularea de apă.
- ✓ Într-o grămadă deschisă sau într-o ladă - cu capac sau fără.



Recomandăm o **ladă cu capac** pentru a asigura păstrarea unei temperaturi și umidități optime:

- ✓ Compostul nu va fi îmbibat de ploaie.
- ✓ Nu se va pierde căldura.
- ✓ Nu se evaporă apa, mai ales când vremea e uscată.

Totuși, periodic ridicați capacul și asigurați circulația aerului.

# CE PUI ÎN COMPOST?

## Materiale uscate, "cafenii"

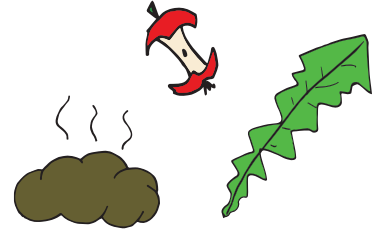
(bogate în carbon, putrezesc încet)



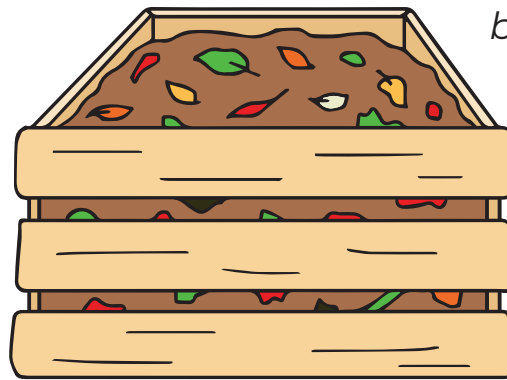
frunze, paie, iarbă,  
coceni, hârtie,  
rumeguș, carton,  
așchii de lemn

## Materiale umede, "verzi"

(bogate în azot, putrezesc rapid)



buruieni, lemn (verzi!),  
resturi alimentare,  
balegă,  
urină de animale,  
gunoi de grajd



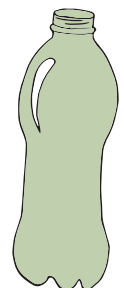
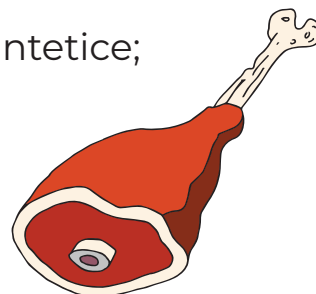
Cu cât mai divers - cu atât mai bine!

Combinarea recomandată: 1 parte "verde" la 2-3 părți "cafenii"



# CE NU SE PUNE ÎN COMPOST?

- ✗ plastic, metal, sticlă, hârtie lucioasă, etc
- ✗ țigări, șervețele umede, alte materiale sintetice;
- ✗ carne, oase, ulei, grăsimi;
- ✗ fecale de câini și pisici.



## CUM OBȚII UN COMPOST REUȘIT?

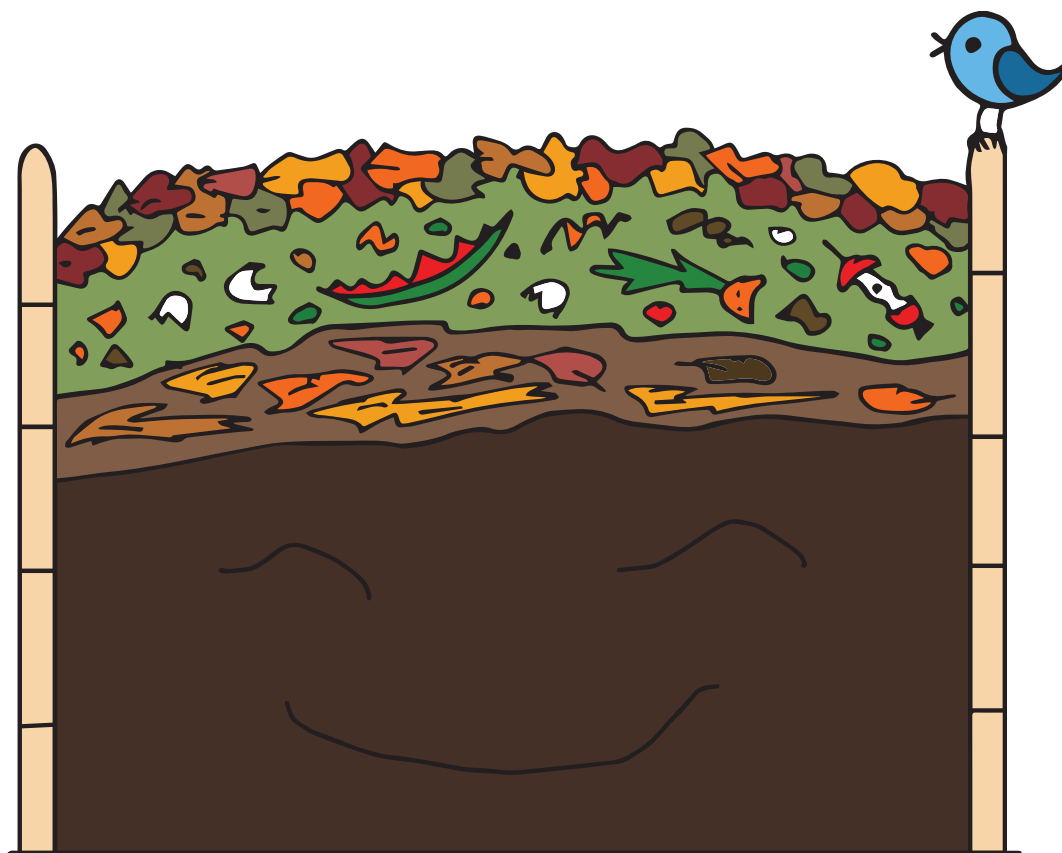
---

**Etapa 1:** Deșeurile menajere biodegradabile sunt depozitate în lada de compost - toate deodată sau pe măsură ce apar (ex. resturi alimentare). Se recomandă să fie adăugate în straturi intercalate de materii "cafenii" și "verzi".

**Etapa 2:** Resturile se prelucrează de către bacterii, ciuperci, viermi, etc., care vin și se dezvoltă singuri.

Poți să-i ajuți (vezi sfaturile de mai jos).

**Etapa 3:** Maturarea - procesul s-a încheiat atunci când materialul are culoare închisă și este ușor sfărâmicios, iar mirosul ne amintește de solul de pădure.



# REGULI DE AUR



Cât timp se face compostul?

Minim - trei săptămâni, maxim - câțiva ani.

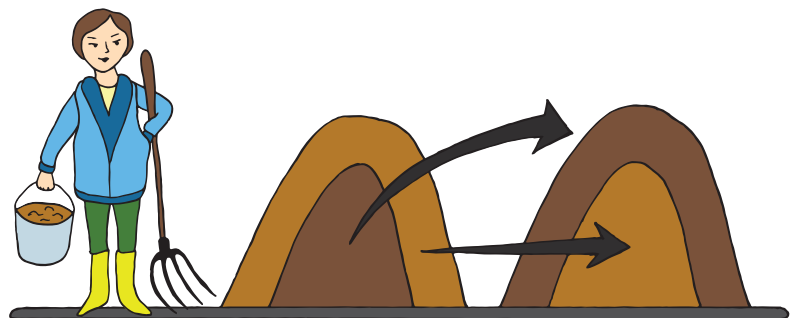
Poți grăbi procesul prin:

## ✓ mărunțirea "ingredientelor"

Cu cât mai mărunț - cu atât mai repede se decompune



## ✓ amestecare regulată (o dată la câteva zile sau mai rar)



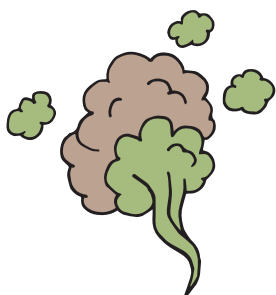
## ✓ menținerea umidității

Ar trebui să se stoarcă 1-2 picături dintr-o mână de material compostat. Dacă stoarceți mai mult de 2 picături - zvântați movila, dacă e mai uscată - o stropiți fără exces.



## PROBLEME ȘI SOLUȚII

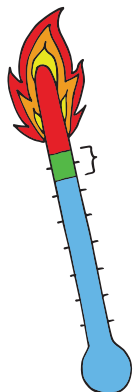
---



### **Miros neplăcut:**

Cauze: exces de "verde" sau de umiditate.

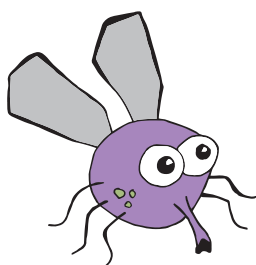
Soluții: adăugă "cafeniu", reamestecă.



### **Compostul se încălzește:**

**55-65°** e o temperatură perfectă, înseamnă că ai făcut un compost fierbinte, care distruge patogenii și semințele.

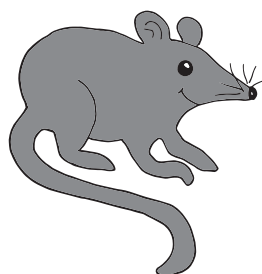
**>70° C - prea fierbinte**, compostul "arde", pierde din volum și nutrienți, trebuie să-l reamesteci, dar poate chiar să adaugi niște "cafeniu".



### **Musculițe:**

Cauze: resturi proaspete la suprafață, exces de "verde".

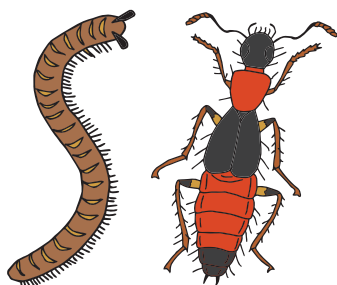
Soluții: adăugă "cafeniu", reamestecă, acoperă cu "cafeniu" sau pământ.



### **Rozătoare:**

Cauze: compostul este prea uscat.

Soluții: udă compostul, introdu materii umede, amestecă regulat.



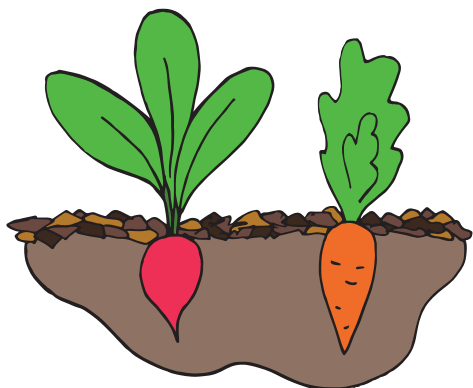
### **Insecte în compost:**

Nu e o problemă! Acestea contribuie la digerarea și maturarea compostului.

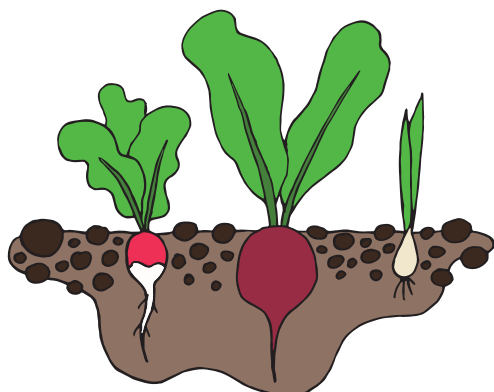
# CÂND, CUM ȘI UNDE POȚI UTILIZA COMPOSTUL?

---

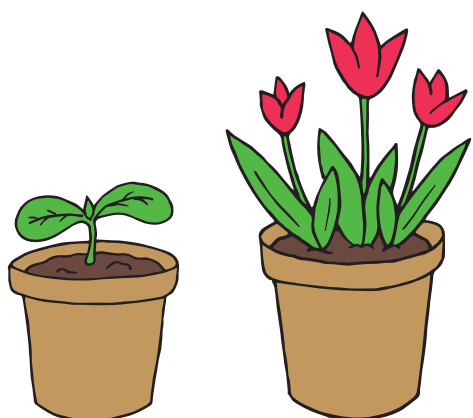
Utilizarea compostului depinde de maturitatea acestuia:



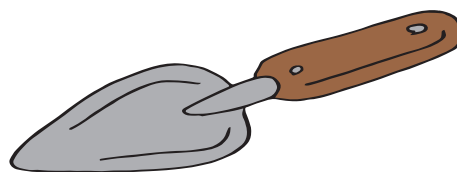
**După 3-4 luni**, îl puteți folosi **ca mulci** - pe suprafața solului, în straturi de câțiva centimetri. Reduce evaporarea și previne dezvoltarea buruienilor, alimentează treptat plantele cu substanțe nutritive.



**După 6-8 luni**, **ca îngrășământ organic** - are consistența unui sol de pădure cu câteva elemente mai abundente. Se folosește amestecat cu primii câțiva centimetri de sol din grădină pentru legume, flori sau pentru plantarea de copaci și arbuști.



**După 10-12 luni** - **ca substrat**: Odată cernut și amestecat cu cel puțin 50% sol din grădină, poate fi folosit pentru plante la ghiveci sau răsaduri.



---

## MAI MULTE INFORMAȚII:



Gestionarea durabilă a deșeurilor în comunitățile raionului Telenești  
EcoVisio  
Seed It Forward